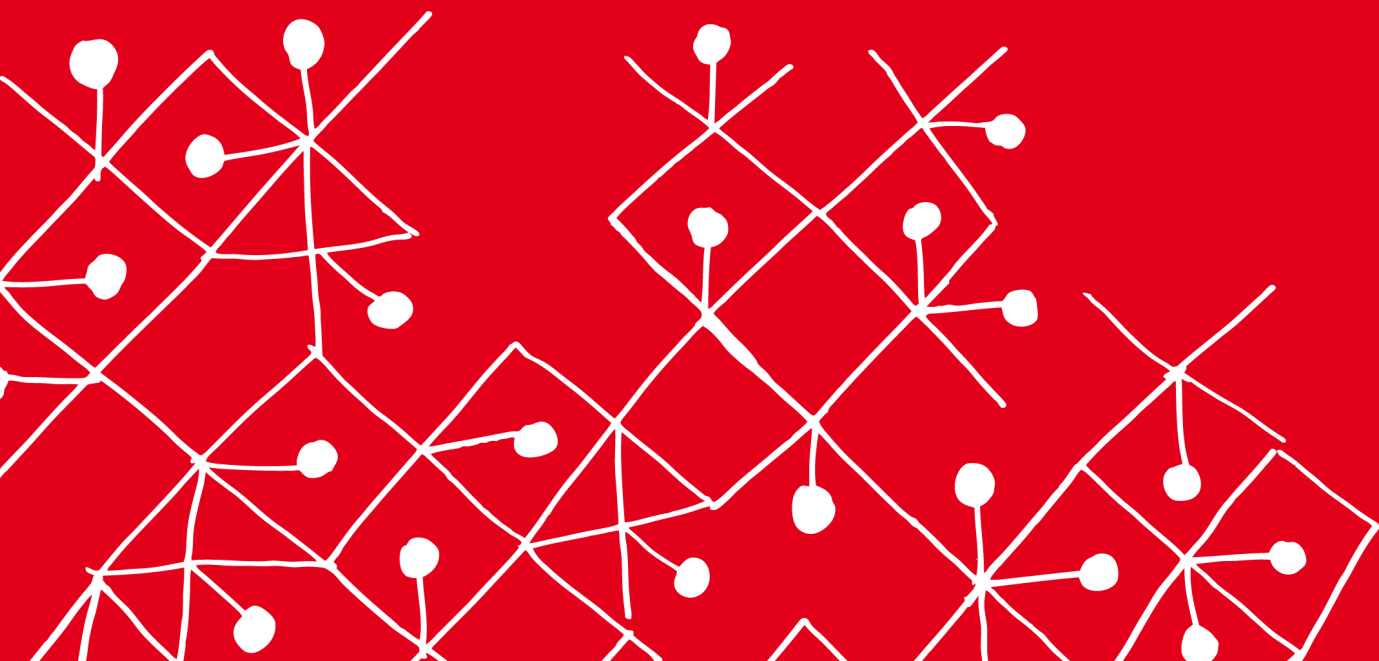


**Polska**



# Jak kupić lub wynająć biuro czy apartament

2015-06-17 11:11:25



W Wielkiej Brytanii każdy lokal ma przypisany typ działalności, jaki się w nim może odbywać. Dlatego kupując lub wynajmując pomieszczenie należy sprawdzić, czy planowany rodzaj działalności jest tym miejscu dozwolony.



Przy wyborze lokalizacji trzeba pamiętać o tym, że:

- W przeważającej części Wielkiej Brytanii (również w małych miejscowościach) obowiązują strefy ograniczonego postoju i dostaw (parking and delivery restrictions), co nie jest bez znaczenia zwłaszcza dla firm oferujących usługi
- W centralnych dzielnicach Londynu (oraz w miejscowości Durham) pobierane są dodatkowo opłaty za wjazd do centrum (congestion charge), co może utrudniać prowadzenie niektórych typów działalności. Congestion charge obowiązuje w godzinach od 7:00 do 18:00 od poniedziałku do piątku za wyjątkiem świąt publicznych i kilku dni w okresie Bożego Narodzenia i Nowego Roku
- Poszczególne obszary czy dzielnice w WB to osobne strefy administracyjne (Councils), co oznacza, że podatki (local authority charges oraz business rates) są różne w różnych okręgach. Na przykład za 100m lokalu w dzielnicy Chelsea opłaty względem Urzędu Miasta (np. za wywóz śmieci) mogą być wielokrotnie wyższe niż za podobny lokal usytuowany w innej lokalizacji. Dlatego warto sprawdzić ten aspekt zanim zdecydujemy się na lokalizację firmy w danym miejscu

### **Lokali można szukać w różny sposoby:**

- Odwiedzając commercial agents czyli agencje zajmujące się sprzedażą i wynajmem lokali dla biznesu
- Kontaktując się z local surveyors – czyli miejscowymi rzeczoznawcami, którzy oceniają wartość i stan lokali a więc często mają informacje odnośnie niektórych dostępnych lokali
- Można zwrócić się z zapytaniem do Urzędu Miasta lub organizacji wspomagających business takich jak Business Link, Chamber of Commerce i innych
- Czytając ogłoszenia w gazetach lokalnych oraz specjalistycznych

- Czytając dodatek nieruchomości w gazetach lokalnych
- Używając Internetu (np. hasło: commercial property + dzielnica)
- Odwiedzając okolicę – możemy rozglądać się za tablicami ogłoszeniowymi, które zazwyczaj umieszczane są na nieruchomościach wystawionych na sprzedaż lub do wynajęcia

Firmy ulokowane na obszarach o małym stopniu rozwoju (Assisted Areas) mogą otrzymać ulgę podatkową Business Premises Renovation Allowance (nawet do 100 proc.) na remont lub dostosowanie pomieszczeń biznesowych, które pozostawały puste przez ponad rok. Czy lokal znajduje się w jednej z takich stref można sprawdzić wpisując kod pocztowy lokalu na stronie:

<http://stats.bis.gov.UK/regional-aa/aa2007.asp>

Spis regionów objętych ulgą znajdziemy w dokumencie PDF:

[http://www.legislation.gov.UK/UKsi/2007/107/pdfs/UKsi\\_20070107\\_en.pdf](http://www.legislation.gov.UK/UKsi/2007/107/pdfs/UKsi_20070107_en.pdf)



**INNOWACYJNA GOSPODARKA**  
NARODOWA STRATEGIA SPÓJNOŚCI



**MINISTERSTWO  
ROZWOJU**

**UNIA EUROPEJSKA**  
EUROPEJSKI FUNDUSZ  
ROZWOJU REGIONALNEGO



Projekt jest współfinansowany przez Unię Europejską ze środków Europejskiego Funduszu Rozwoju Regionalnego