

Polska



Jeśli chcesz pracować w Wielkiej
Brytanii

2015-06-17 12:18:17



W Wielkiej Brytanii są dwie podstawowe formy zatrudnienia: samozatrudnienie (self-employment) i praca na etat (employment).



Jesli mamy w planach rozwijanie własnej firmy, ważne jest, abyśmy znali prawo pracy. W Zjednoczonym Królestwie (w przeciwieństwie do Polski) wniesienie sprawy do Sądu Pracy (Employment Tribunals) przeciw pracodawcy jest relatywnie proste i niedrogi, a sędziowie wnikliwie analizują wszelkie nadużycia karając nierzetelnych pracodawców.

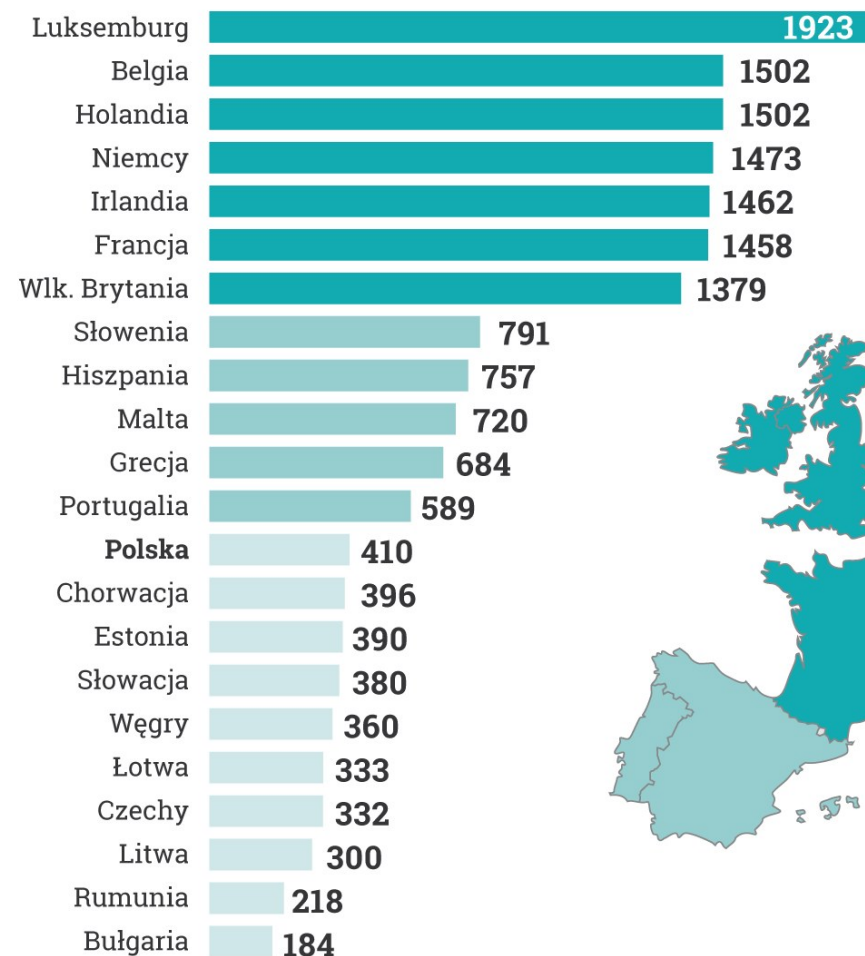
Płaca minimalna w UE

miesięczna, w euro

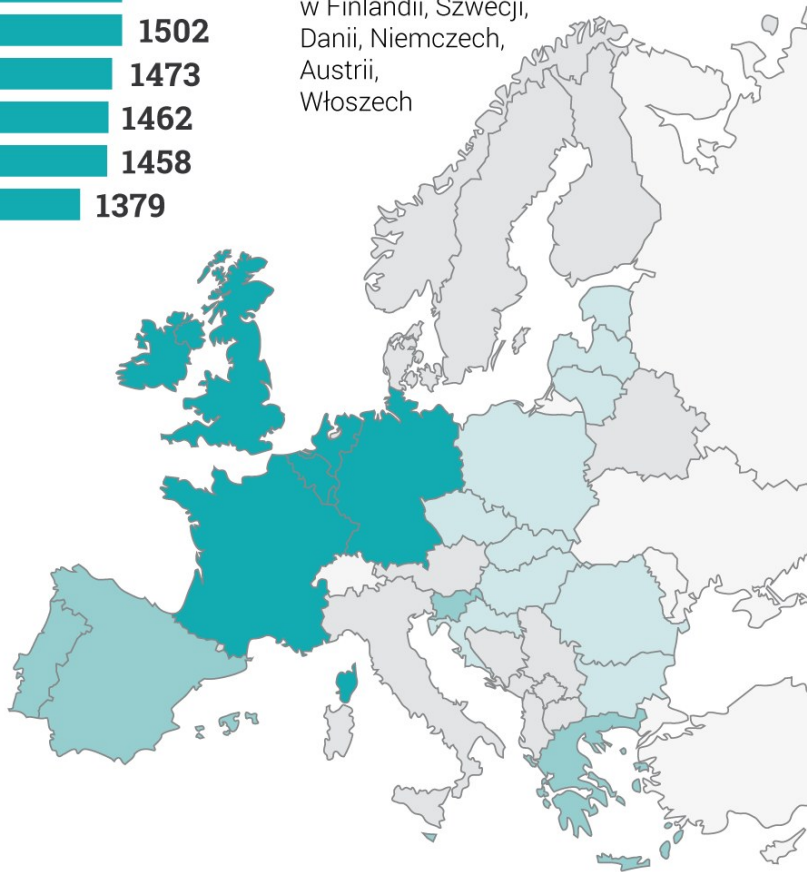
ponad 1000 €

500-1000 €

poniżej 500 €



Brak ustawowej płacy minimalnej w Finlandii, Szwecji, Danii, Niemczech, Austrii, Włoszech



ŹRÓDŁO: Eurostat, stan na 1 stycznia 2015 r.

pap INFOGRAFIKA

Samozatrudnienie

Samozatrudnienie (*self-employment*) wymaga rejestracji w urzędzie podatkowym (HM Revenue & Customs). Rejestracja jest stosunkowo prosta i może być dokonana w ciągu trzech miesięcy od daty rozpoczęcia działalności gospodarczej.

Samozatrudniony to przedsiębiorca, który sam odprowadza podatek dochodowy (Income tax) oraz składki na ubezpieczenie społeczne (National Insurance Contributions). Samozatrudniony płaci dwa rodzaje składek:

1. **Class 2** National Insurance Contributions, które są niezależne od osiąganego dochodu i w roku podatkowym 2012/2013 wynoszą 2.65 funta tygodniowo. Składki te odpowiadają polskim składkom na ZUS i są płacone miesięcznie albo kwartalnie
2. **Class 4** National Insurance Contributions - wysokość tej składki zależy od osiągniętych dochodów - im wyższe dochody tym wyższa składka

Koniec roku podatkowego upływa 5 kwietnia, a zeznanie podatkowe składane jest raz w roku - najpóźniej do 31 października, gdy składamy je w formie papierowej, lub do 31 stycznia, jeżeli rozliczamy się elektronicznie za pomocą internetu.

Urząd skarbowy zazwyczaj przysyła odpowiednie formularze oraz informacje przypominające o rozliczeniu podatkowym, jak również broszury ułatwiające prawidłowe wypełnienie zeznania podatkowego.

Prowadząc jednoosobową firmę można się rozliczyć samemu, jednak warto to zlecić doświadczonemu księgowemu.

Osoby samozatrudnione, po przekroczeniu ustalonego progu obrotów rocznych (do 31 marca 2013 jest to 77 tys. funtów od 1 kwietnia 2013 jest to 79 tys. funtów), powinny się również zarejestrować jako płatnicy VAT. Od 1 stycznia 2010 roku brytyjski urząd podatkowy wprowadził odrębny sposób rozliczania VAT dla firm handlujących z innymi państwami Unii Europejskiej.



CIS (Construction Industry Scheme)

Przy okazji omawiania samozatrudnienia, warto wspomnieć o dużej liczbie osób, które pracują w branży budowlanej. Wszystkie firmy i osoby pracujące na własny rachunek w budownictwie mają obowiązek rejestracji w CIS.

Osoby te zobowiązane są zgłosić samozatrudnienie i uzyskać tzw. kartę CIS-4 (Construction Industry Scheme) lub - jeżeli nie mają jeszcze numeru ubezpieczenia (National Insurance Number) - tymczasową kartę CIS-4.

W budownictwie obowiązują odmienne reguły dotyczące płacenia podatku. Tylko duże firmy, posiadające zgodę urzędu podatkowego, mogą otrzymywać swoje wynagrodzenie w całości. Mniejsze firmy otrzymują zazwyczaj pieniądze z potrąceniem zaliczek na podatek, które później uwzględniają w rozliczeniu własnego podatku.

Jeżeli samozatrudniony nie dokona rejestracji, zleceniodawca będzie potrącał wyższe kwoty jako zaliczki na podatek dochodowy i ubezpieczenie społeczne. Dowodem, że podatek został odliczony, są vouchery i zestawienie kwot potrąconych z wynagrodzenia. Podatek do zapłaty za dany rok będzie należny, jedynie wtedy jeżeli suma potrąconych i wpłaconych zaliczek jest niższa niż należny podatek.

Jeżeli okaże się, że zapłaciliśmy za dużo, to będzie można starać się o zwrot nadpłaconego podatku.

CSCS (Construction Skills Certification Scheme)

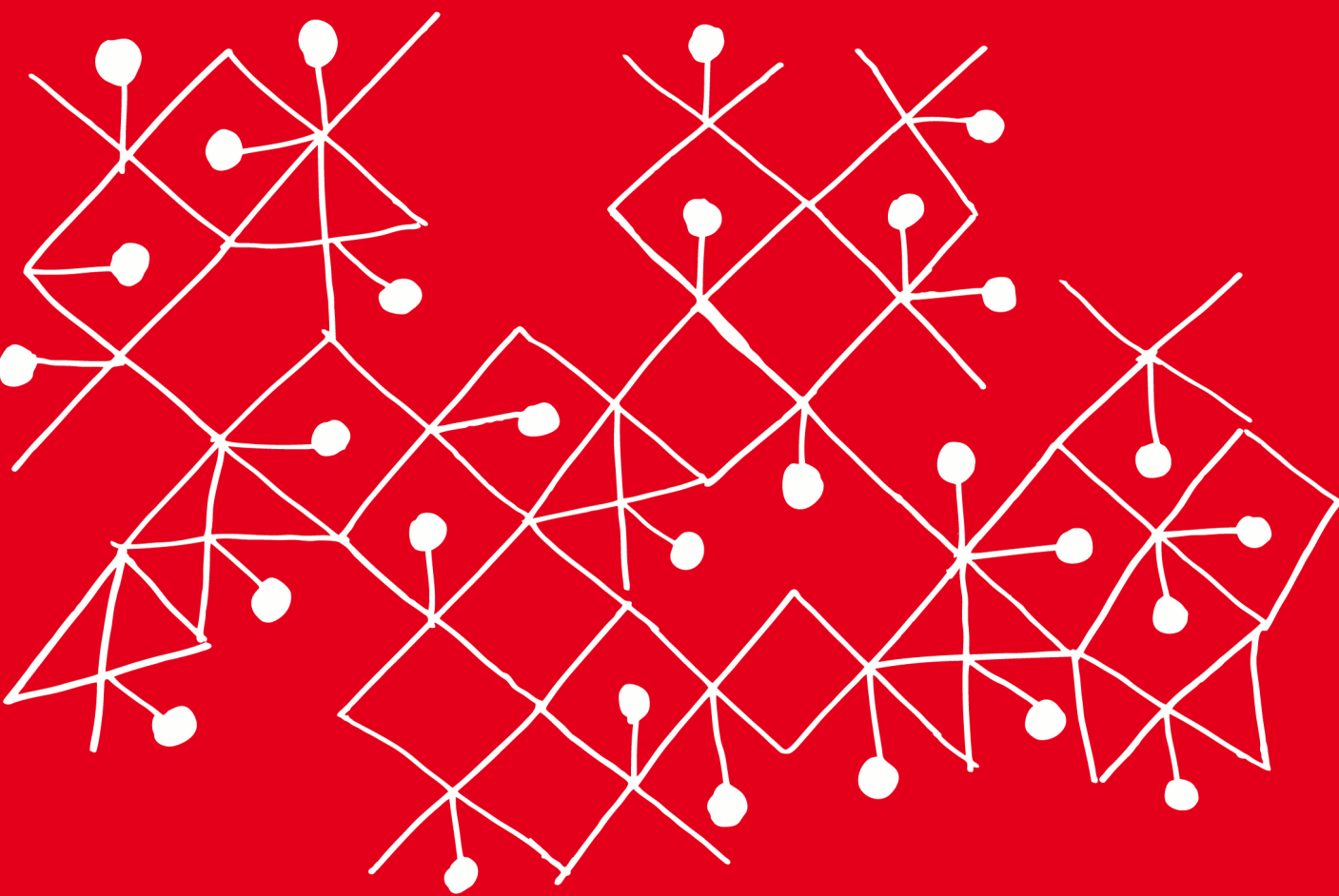
Choć nie jest to wymóg prawny, niemniej wiele firm w branży budowlanej wymaga od pracowników posiadania karty CSCS. Karta CSCS wydawana jest przez CITB Construction Skills i potwierdza posiadanie kwalifikacji w zawodach budowlanych oraz znajomość zasad BHP (Health & Safety) obowiązujących na budowach.

Istnieje kilka rodzajów kart, poświadczających różne specjalności budowlane i poziomy doświadczenia pracownika.

Zielona karta (Green Card - Construction Site Operative) - to karta podstawowa. Do jej uzyskania konieczne jest potwierdzenie kwalifikacji do pracy na budowie oraz zdanie testu z zakresu bezpieczeństwa i higieny pracy.

W przeszłości firmy budowlane chętnie zatrudniały podwykonawców (często osoby samozatrudnione), ponieważ nie musiały odprowadzać za nich podatku i składek na ubezpieczenie społeczne.

Od 2007 r. ten proceder został w znacznym stopniu ukrócony i urząd podatkowy bardzo wnikliwie analizuje, czy zależności między zleceniodawcą a wykonawcą nie są tak naprawdę zależnościami między pracodawcą a pracownikiem.



INNOWACYJNA GOSPODARKA
NARODOWA STRATEGIA SPÓJNOŚCI



**MINISTERSTWO
ROZWOJU**

UNIA EUROPEJSKA
EUROPEJSKI FUNDUSZ
ROZWOJU REGIONALNEGO



Projekt jest współfinansowany przez Unię Europejską ze środków Europejskiego Funduszu Rozwoju Regionalnego